



Foto: ASTUR PAREDES

# CASA *del tipo* PORCIA-NAVIA

↓ Benxamín Méndez

**E**ncóntranse inda casas d'este tipo nas villas (A Caridá, Navia, inclusive en Lluarca), ás veces emparexadas o en grupos de tres, aunque por esas fechas e'mpezaron a medrar y a ferse cada vez más casas de más calidá.

Encontrámoslas tamén por parexas en cabezas de ponte como L'Espín, en Valdepires, en Arboces, en Villapedre ou en Serantes.

El más normal é que tían solas ou con dalgún cabanón, pagar ou cabazo pegao. Quedan inda muitas nos poblos.

## El auxe del cambeo de siglo

Pa poder entender por qué hai tantas casas d'ésas temos que pensar qu'a pobla-

ción llevaba dalgús anos medrando sin pestes nin fames grandes, qu'entonces os portos de Navia y El Porto (ou Viavélez) traficaban muitas mercancías, que muita xente iba a América y tría dalgús cuartos, que se fixeron carreteras (a xeneral y outras), que se ye sacaba más proveto á terra, qu'había más gao vacuno, que s'empezaban a prantar y a vender pinos, etc.

A xente xa iba á escola y sabía ller más ou menos. Os què vían de Cuba trían outros hábitos y vían avezaos a vivir más a gusto. A xente tía más cuartos y tía modelos de casas que copiar (as dos indianos, por exemplo).

Tamén, como en toda a Europa Occidental, empezaron daquella a terse en conta a hixene, el muito fumo qu'ha-

*Nel occidente d'Asturias temos muitas cousas, aunque xa van quedando menos, que dan conta del que foi a zona, que son as nosas "señas d'identidá".*

*A fala é úa d'ellas, y destacada, pro se miramos un pouco inda encontramos outros valores patrimoniales. Ún d'ellos son as casas; as casas solas ou as casas coas corradadas, cos cabanóns, cos pozos, coas hortas.*

*Aquí vamos falar sólo das casas, y non de todas. Falaremos das casas que se levantaron nos últimos anos del siglo pasao y na primeira mitá d'este, das casas que se fixeron nos conceyos costeiros entre os ríos Negru y Eo, aunque a mayor parte tán entre el Navia y el Porcia. Entre estos dous ríos hai casas d'úa feitura con orixinalidades, que chama el atención. Por eso ye damos ese nome, a falta d'outro miyor.*

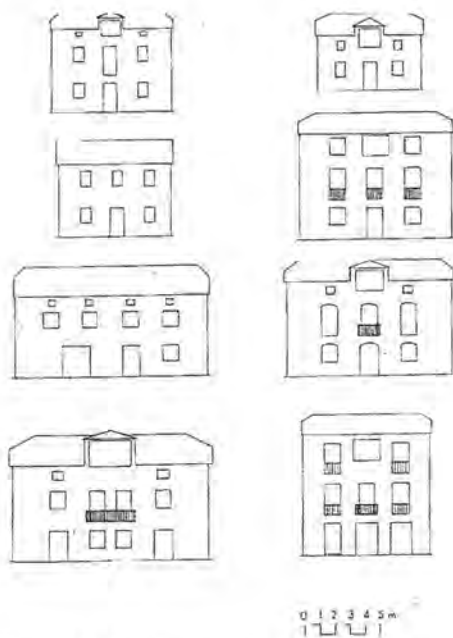


Figura 1. Dalgúas variantes da fachada principal

bía nas cocías, el mal qu'ulían as vacas ou os cochos al pe da xente.

Outros puxeron xunta a carretera nova tendas d'ultramarinos. Tampouco nun yes valían as casas veyas baxas, con ventanos sin cristal en vez de ventás. As casas foron, sin duda ningúna, señal dos cambeos.

### A fachada

Hasta entoncias nun importaba cómo era a casa por fora. Tanto as casas grandes de cuatro auguas como as casas más probes dos *bodegueiros* cobixaban xente, gao, apareyos, ferramentas y cuase todo conto as familias tían. Col auxe d'entoncias, pensaron en aparentar y podían fello.

A fachada da entrada principal empezou a ter un trato especial y a destacar entre cabanóis, montóis de lleña ou varaes. Un eixe de simetría fórmanlo a porta, el balcón y a galería ("*buardillón*") (Figura 1). En búa parte das casas fixeron úa ventá a cada llao da porta y outras dúas iguaes a cada llao del balcón; a os llaos da galería dúas ventás más pequenas ou dous ventanos se el desván nun era mui alto. As ventás pintábanse de verde cuase sempre; d'azul as das casas más cerca del mar.

El balcón fíase a paño nas casas más probes y con voladizo de forxa nas más ricas. A galería era el güeco más grande, pa dar sol al desván, y zarraba con foyas en guillotina. En casas ricas poñían outra galería al norte y dúas ventás aparecidas de grandes a levante y a poñente. El último piso da casa tía qu'aguantar menos peso, as paredes eran más delgadas conto más p'arri-

ba y tamén por eso podían ferse más grandes os güecos.

A fachada principal miraba cuase sempre al mediodía; sólo condo a casa taba pegada á carretera xeneral tía fachada p'hacia ella. Esto pasa, por exemplo, na Caridá, unde fain fileira casas d'este tipo. A fachada sur era a que más tía que chamar el atención y tamén a que tía que ter más cristales pa miyor aproveitar a luz natural.

Nun faltan casas del tipo Porcía-Navia que miran pa dalgún río, como pasa nas qu'hai subindo dende L'Espín p'hacia Bual.

Houbo y inda se conservan abondas variacións del esquema (Figura 2). Cambiaba más ou menos según el tamaño da casa, ben porque había más cuartos pa fella, ben porque nun se sacaba a cuadra das vacas fora da casa, ben porque parte del baxo valise pa tenda. Pro sempre procuraban qu'esa fachada sur tuvese simetría, y esa era úa novedá na zona.

### El texao

Buscar a simetría da fachada nun é, sin embargo, úa cousa rara na Asturias d'aquellos anos. Más novedá é a forma da cuberta.

Seguramente pa rebaixar el azote del vento (sobre todo dos vendavales) fíxose un texao orixinal, con alas recortadas nos extremos das dúas auguas y sin augüeiros.

As casas daquela eran muito más altas qu'as veyas. Pinta lóxico que ye tuveran medo al vento que sopra con forza sobre todo na rasa, cerca del mar.

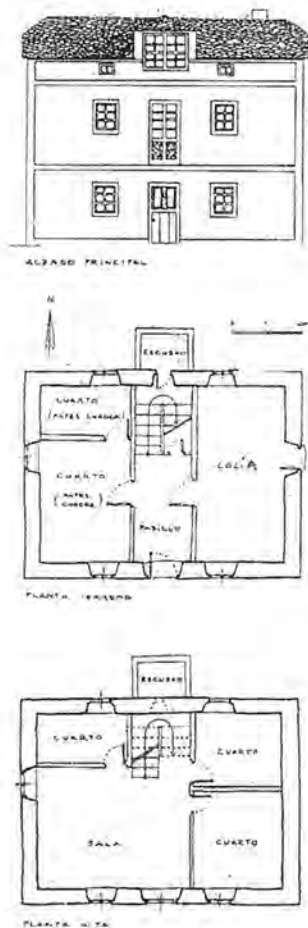


Figura 2. Fachada mediodía, pranta baxa y piso primeiro (dibuxo d'Ástur Paredes según borrador orixinal de Benxamín Méndez)

Contra el vento solían poñerse tamén xógaras nos bordes del texao. Así aguantaban miyor as llouzas, dalgo menos gordas que nas casas más antigas. El vento pode esplicarnos tamén por qué nesta zona son raros os corredores que tanto abundan en toda a rexón.

### A casa por dentro

Na fachada mediodía taba a porta principal, en cuarteróis y, ás veces, con úa gateira. Polla porta entrábase nun pasillo, que primeiro foi sito alxeito pa herba, ferramentas, galochas, etc. y, más pa delante, distribuidor.

Nel fondo solía tar a escaleira. Debaxo d'ella podían guardarse as patacas ou fer de despensa pa productos varios. Nel primeiro descanso solía tar a porta del escusao ou cagadeiro, se lo había.

El más fácil é qu'as casas fosen cambiando cos costumes. Así, puido ter cuadras dentro que despós convertíronse en cuarto de durmir y comedor, anque inda hoi éste úsase más ben pouco. Al cabo, foi ún dos señales d'ostentación y de cómo os tempos foron cambiando, primeiro pa us que pa outros.

A cocía siguiú sendo a peza principal, tanto nestas casas como nas más veyas. Pro foi deixando de ser cocía de llareira; as cocías de fundición impuxéronse pouco a pouco.

Como a casa medraba pa riba, el escano foi deixando de ser cama y tabique además de mesa y arcón. A gamayeira desapareceu, el forno pasou a úa bodega aparte y os fregadeiros empezaron a ter un sito.

Nel piso primeiro, a sala copaba el balcón y úa ventá a lo menos. Nun coinciden as ventás col reparto del interior. É un señal más de que vei importando el aparentar, non sólo el sobrevivir. Con todo, as muyeres van especializándose y vei aumentándose el trabayo.

### As funciós

Cambían as casas, cambían os costumes. El occidente vei entrando na modernidá. A pranta baxa vei quedando pa cocía y comedor. A xente qu'antias durmía undequera quer miyor pa eso, cada vez más, a primeira pranta. Parte da sala tabícase pa cuartos con ladriyo y as alcobas separadas del resto por casqueiros ou por res-tras de meiz pasan á hestoria.

El desván alto y ventoliao sucede á sala como almacén de comida (patacas, fabas, meiz, xamóis, etc.).

El antigo cuarto de sala pasa primeiro a ser el llugar de banquetes, de xogos ou de costura... despós acaba nun sabéndose ben pa qué vale, sobre todo condo a cuadra das vacas deixa paso al comedor y salen da casa el cubil dos cochos ou el gallieiro.

A modernidá vei imponéndose, os edificios especialízanse, as estancias toman funciós ben definidas y el campesinao del occidente d'Asturias miyora pouco a pouco ou emigra.

### A casa Porcía-Navia hoi

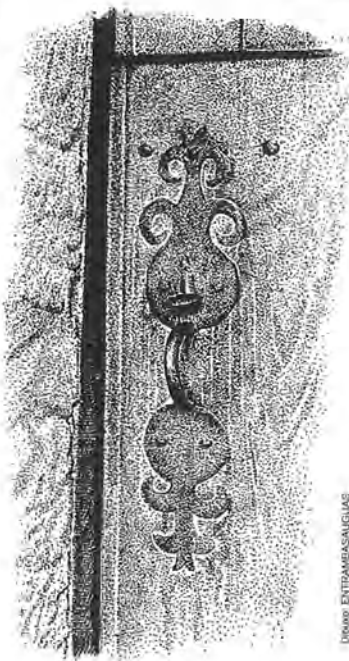
Cambían os usos, cambían os materiales y cambían os gustos. Eso pasa sempre y nos últimos anos volve a pasar muito, como ocurriu a finales del siglo pasao. Por eso, el modelo de casa da que falamos, propio da nosa zona, vén perdendo importancia numé rica.

Inda son d'ese tipo en muitos lugares alrededor da cuarta parte das casas. Pro muitas tán sendo tresformadas.

Defórmanse as galerías. Quítanse as alas recortadas dos texaos y poinse dalgús augüeiros ben grandes. A madera das ventás cambiase por aluminio. Hasta hai quen pon texadíos enriba da porta d'entrada. Nun faltan as casas pintadas de colores raros nin as abandonadas.

Con estas y outras cousas tamos perdendo dalgo qu'é parte da nosa hestoria d'hai ben pouco. Noutros países que temos por más modernos y que son más ricos poin bon cuidao en conservar as casas como parte da súa tradición. Y nun conservan por conservar. É un feito demostrao qu'a esa tradición pode sacarse y úa rentabilidá económica.

Agora que vamos ter cada vez más visitantes debemos poñer más cuidao nesa conservación, senón os nosos lugares y villas acabarán sendo igual qu'outros muitos y teremos derrochao y desperdicio non sólo el noso patrimonio senón tamén dalgo que nos países más avanzaos é tamén fonte d'ingresos.



DIRUBO ENTRAMASINGLAS

NOTA: Este pequeno trabayo ta sacao mayormente d'un libro unde se estudian estas y outras casas, *La Marina Occidental Asturiana* (OikosTau, 1993, pp. 190-198), publicación da tesis doutoral del autor.