

Por terras taramundesas: *d'Ouria a Taramundi*



ASTUR PAREDES

↓ Rafael Cascudo Noceda

Por camiños e carreiros

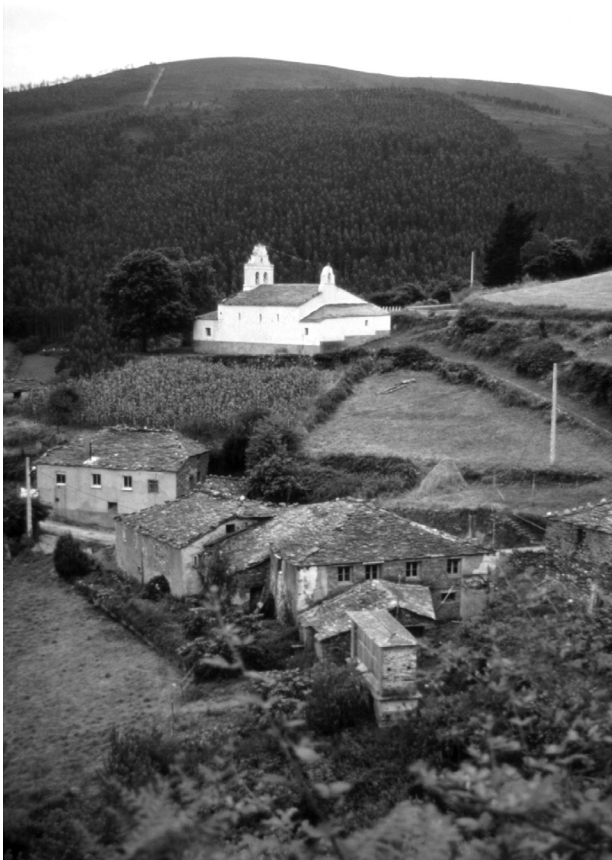
Hoi quero propoñervos úa ruta pol conceyo de Taramundi. Empeza en Ouria, pero eso é un accidente, porque tamén podía empezar na capital del conceyo y fer a travesía al rovés. Ouria é a un tempo nome del lugar y da parroquia. Ocupa el vértiz septentrional del conceyo y ten úa extensión de 9,77 km². Como parroquia ten varios poblos: O Castro, O Chao de Leiras, Fabal, A Lamisqueira, As Tingas, Villarede y el propio Ouria. A parroquia ta arrodiaada, d'occidente a oriente, pol conceyo da Veiga y el sou límite oriental ta definido por úas serras aliñadas de noroeste a sueste (O Chao da Cabana, O Pico da Fonte do Corro, O Alto de Pedrafita y O Pico de Leiras). A feligresía de San Xulián d'Ouria foi comprada en 1584, conda a desamortización de Felipe II, tando nel orixe da feitura del conceyo. Este tarrén, ben regao polos cursos del Ouria, Bordel, O Rego da Lameira y O Río Seco, esconde nel sou topónimo reminiscencias da explotación aurífera romana.

El lugar d'Ouria atópase nel centro da parroquia. Dista da capital del conceyo us 8,2 km, a unde se chega pola carretera AS-21 y sempre en dirección sur. Emprázase núa ladeira a 299 metros d'altitú, tendo pol sur el pico Carballeira (391 m). Alberga el ilesia parroquial dedicada a San Xulián, que ten dúas espadanas, úa a os pés y outra na sacristía; ten tamén un reló solar datao en 1770 y feito núa louxa colo-

cada na fachada. Dentro ten un retablo barroco de talla popular dedicao á Dolorosa y feito nel siglo XVII y úa espléndida imaxe da Virxe del Carme d'estilo barroco.

Hemos baxar Ouria pr'abaxo, pol medio das casas, hasta chegar al vale que fai el río del mesmo nome. Desque tíamos nel vale hemos ir por úa pista asfaltada camín del caseirío de Calzón. Al chegar á súa altura hemos atopar úa fonte coa fecha de 1955, unde hemos poder recoyer augua. Á nosa dereta han ruxir as auguas del río Ouria y al outro lao del río ha tar el caseirío de Calzón. Hemos ver entoncias úa preciosa postal composta por úa casa y un cabazo mui ben conservao. Nosotros hemos seguir camín pola carretera a Villarede. Us douscentos metros despós, y al chegar al pe d'úa casa ou cuadra abandonada, hemos pañar por un camín que sale á dereta arrodiaando a casa. El camín con piso d'herba empínase hacia arriba. Dez minutos despós, hemos dar nus praos, lougo de cruzar un montín de castañeiros con algo de pino al final. Enriba dos praos ha verse Villarede, hacia unde subimos por un camín estreitín bordiao de paredes de pedra. Dende aquí, y mirando en dirección N., hemos poder contemplar Ouria y, un pouco máis al E., hemos ver O Castro, tamén al pé da carretera AS-21.

Villarede é un lugar asentao núa ladeira orientada a poniente, a úa altura de 388 m, nas estribacións nororientales del Monte do Concello. Dista 7,6 km da



ASTUR PAREDES

El lugar d'Ouria cúa ilesia parroquial de San Xulián

capital municipal. El última vez que tuvemos alí ún dos poucos vecíos salíu a convidarnos con licor de mel feito na casa.

Hemos salir de Villarede deixando el asfalto y entrando nun camín que vai en dirección O. y costa abaxo, col piso d'herba. En plena baxada ten pedras cubertas de verdín polas qu'hai qu'andar con muito cuidao al pisar porque esliman lamar se ta moyao. Mentres baxamos deixamos á dereta úa casa y un cabazo abandonaos y hemos buscar el rego de Longarela, que cruza el camín buscando el río Ouria.

El camín vai agora por úa zona con abondo arbolao autóctono: carbayos y castaños, aunque pol medio van aparecendo pinos y calitros entremezcraos. Núa revolta del camín hemos descubrir el rego de Longarela, qu'hai que cruzar moyando os pés. A partir d'este punto el camín vai por debaxo d'un guapísimo monte de carbayos y castaños. Úa subidía ha meternos núa zona con abundante pino y calitro. El calitro ta mui presente por todo el recorrido y hemos descubrir el sou verdegar na ladeira oeste que dá al vale del río Ouria. A súa presencia ta féndoye retroceder y desaparecer al arbolao autóctono.

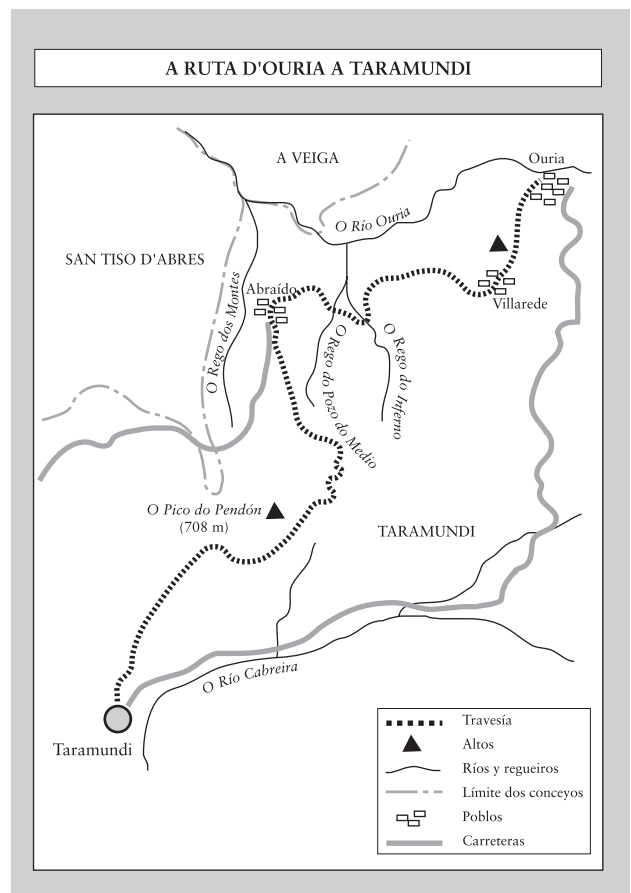
Pouco despós hemos dar noutra pista que sube del río Ouria. Entramos nela durante us poucos metros, deixándola despós núa das revoltas que fai y hemos pañar por un camín con piso d'herba que vai en dirección SO. Lougo ha aparecer delante de nosoutros A Serra d'Eiroá ou Airoá, que das dúas maneras

lo ouguimos nomar. Trátase d'úa serra con pouco arbolao, con monte baxo y sobre todo folgueira. A ladeira qu'hemos cruzar nesta primeira parte del recorrido ha ter abondo arbolao autóctono mui mezcrao y con muitos pinos y calitros.

Máis pr'alante hemos deixar a pista y hemos pañar por un carreirín que nos ha levar hacia O Rego do Inferno, nél qu'hemos dar cinco minutos despós. Castaños, aveyaneiros, carbayos, pinos y algún qu'outro calitro han aparecer polos alrededores. Al Rego do Inferno hemos levalo pola nosa dereta. El carreiro ha tar cruzao por outro regueiro pequeno que verque as auguas nel del Inferno. Tanto ún como el outro han baxar fendo fervezas y seimeiras pequenas, sobre todo se el recorrido lo femos en tempo d'augua. El río aquí fai úa volta y vai encaxo por úa parede de pedra. Cinco minutos despós, hemos cruzar O Rego do Inferno.

Un pouco máis pr'alante hemos deixar el rego y hemos pañar por úa senda que cruza un monte de carbayos y castaños en dirección SO. Dez minutos despós, hemos pañar outra que nos ha levar a Abraído. Hemos tar na zona máis rica en arbolao autóctono. Cinco minutos despós hemos dar nun camín máis ancho que baxa del E. y, al pouco y delante de nosoutros, hemos ver Abraído, un poble asentao núa lomba que fai como úa balconada derriba del vale del Ouria.

Al pouco coyemos por un camín que sube del río en dirección a Abraído. Nesta zona nun hai árboles, solo monte raso. El camín ha ir en chao hasta che-





RAFAEL CASQUIDO

Ún dos moitos cabazos al pé da ruta

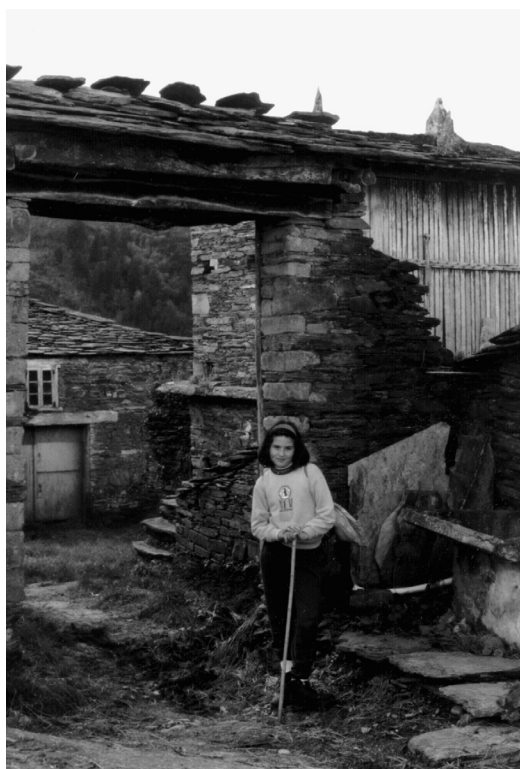
gar al rego do Pozo do Medio, outro regueiro qu'haberá que cruzar moyando os pés. Algún carbayo, algún castañoiro por entre os toxos. Moitos —eu diría que moitísimos— calitros s'entremezcran con outros árboles y moitas folgueiras, secas ou verdes, según el época del ano na que fagamos a ruta.

Al entrar nel pobo y pola ma esquerda hemos atopar un horto al pé d'úa casa unde s'erguen dous cabazos preciosos. Abraído ta al norte da parroquia de Taramundi, nun paraxe chao con úa altitú media de 400 m, delimitao hacia el S. pol Pico do Pendón (708 m). Ta mesmo enriba del Rego do Lameirón, y orientao como se úa talaya fose hacia el vale del Ouria, que sirve de límite col conceyo de San Tiso d'Abres. Dista da capital del conceyo us 5,5 km.

Hemos salir del lugar en dirección S., y us cen metros despós hemos deixar a carretera, non sin antias botarye úa ouyada a dous vales que confluyen en dirección O. y sobre os qu'Abraído s'ergue dende a súa privilexada situación. Pol

paso aberto d'úa cancela hemos adentrarnos nun monte y, desque tíamos alí, hemos subir pola Serra d'Eiroá. Hemos andar por un carreiro pol medio del monte y en plena subida hemos cruzar de novo O Rego do Pozo do Medio, por cerca d'unde nace y baxa bulicego camín del fondal a unde ha chegar enseguida pra darye el sou augua al río Ouria. A medida que subimos hemos poder contemplar espacios máis amplios, con Abraído nel medio y al fondo, se el día ta claro, hemos poder ver a Ría del Eo, y Penarronda coas Pantorgas tapiando al fondo el cabo nel que s'asenta a vila de Tapia.

De novo volta a subir y na subida hemos atopar montíos de pinos ananos, d'esos que se vén a miudo polas zonas altas. Úa alambrada ha separarnos d'un cortafougos que vai d'oste a este pol alto da serra. Pasada a alambrada hemos andar pola esquerda del cortafougos, deixando detrás el pico da Pasada. Por ese punto a vexetación ta formada por pinos, gancela y toxos, con pación de montaña, herbazón



RAFAEL CASQUIDO

Úa parada al pé d'úa portalada en Abraído



ASTUR PAREDES

El edificio novo del Conceyo combina funcionalidá y tradición

que pacen os animais soltos qu'hai pola serra. Lo que vén despós nel noso recorrido ha ser A Lagúa do Pozón, da que cunta a xente da rodiada que nunca secóu y que nel medio ten un pozo al que nun se ye conoce el fondo. Dentro da súa lenda incluso dicen que sube y baxa coas mareas.

Pol cortafougos hemos buscar a base del Pico do Pendón. Alí podemos coyer á esquerda, bordiándolo y siguiendo pola media ladeira da serra. Úa alternativa interesante é coronar el pico y outiar dende a súa altura. Hacia el S. han verse un montón de poblos: Aguillón, Veiga de Llan, Valín, Nogueira y el mesmo Taramundi. Tamén han poder verse as serras que tapan el horizonte. De esquerda a dereta vese A Bovia, A Garganta, A Serra d'Ouroso... De nun subir, hemos poder seguir pola esquerda del pico buscando pouco a pouco a media ladeira, andando por un carreiro que vai pol medio de toxos y gancelas.

Hemos andar en dirección SO. y enseguida hemos entrar núa pista deixando el monte pol qu'andábamos; esta pista ha levarnos en lixeira subida hasta outra máis veyá que dá noutro camín mesmamente núa revolta. Y por alí, prá esquerda y en baxada, leva hacia a Taramundi. Un pouco despós hemos tar enriba de Lourido y entoncias hemos deixar a pista que vai fendo voltas hacia Lourido y hemos pañar por un camín con piso d'erba que pasa pol medio d'úa carbayeira pequena, con exemplares mui interesantes, anque en pouca cantidá. Esta carbayeira ta mesmamente debaxo d'un monte de calitros. Na veira esquerda ha aparecer úa búa parede de pedra que separa el ca-

mín d'un prao costedo que máis abaxo dá a outro monte mixto. Despós de dar úa volta hemos descubrir delante de nosoutros a vila de Taramundi.

Atopamos agora un caleyón ben guapo con parede de pedra pol lao esquerdo y con monte pol lao dereto, con algún castañeiro y carbayo polas veiras y lamar de mofo de todos os colores que pinta de colores esta parte del recorrido. Máis pr'alantre hemos dar noutro camín que nos ha levar enriba mesmo del hotel «A Rectoral» de Taramundi, final da travesía d'hoi.

Qué dicir de Taramundi, vila y parroquia del conceyo del mesmo nome. A vila ta na parte occidental del conceyo, asentada núa ladeira orientada al S. y a 276 m d'altura, y ta comunicada tanto con Asturias como con Galicia, comunidá coa que fai fronteira. Esta vila capitaliza a mayor parte da oferta terciaria d'un conceyo qu'apostóu pol turismo rural. Dispón d'interesantes mostras d'arquitectura civil y relixosa: el ilesia parroquial de San Martín con tres naves y mui interesantes retablos douraos y policromaos, sobre todo el retablo mayor, de tradición barroca y de finales del siglo XVII; a casa rectoral veyá, feita en mamposteiría de pizarra, y hoi convertida nun hotel, completando úa esperiencia pioneira de turismo rural; el Museo das navayas y el edificio novo unde s'atopa el Conceyo, que combina funcionalidá y tradición... Y, al cabo, ten tamén un inmenso patrimonio etnográfico, deudor da importancia del augua y del ferro como elementos característicos da súa economía a lo longo dos siglos pasaos. 