

A ruta máxica pol conceyo del Franco.

Travesía

ABREDO-ANDÍA-ARANCEDO

↓ Rafael Cascudo Noceda

El punto de partida d'esta travesía ta un pouco pr'arriba d'Abredo, xusto na boqueira del que foi vertedeiro mancomunao de basuras da zona occidental d'Asturias y qu'agora ta clausurao, entre outras razóns, por ser un foco de contaminación pral tramo final da conca del Navia.

Abredo é un poblín de catorce habitantes que pertence á parroquia de Folgueiras (Cuaña) y que ta a 355 metros d'altura y a cuatro km de Cuaña capital, derriba del regueiro del mesmo nome y afluente del Río de Meiro.

Dende Abredo empezamos a andar en subida por úa pista ancha con piso de pedras y terra que ten pola dereta a ladeira E. da Vara, un pico de 451 metros d'altura que fai de fronteira entre os conceyos de Cuaña y El Franco. A vexetación principal, tanto del vertedeiro como da Vara, é de pinos y calitros coa maleza característica d'esta zona.

Desde tamos nel alto, a pista vai en chao pañando dirección sur y deixando ver pola dereta úas vistas guapísimas de toda a marina occidental asturiana. Localidades principales como A Caridá, El Porto, Valdepare, Salave, Mántaras ou Tapia, destacan pola feitura dos sous caseiríos de cubertas de louxa, y tamén se poden ver os poblíos, máis interiores, arrodiaos de praos y cortías. Incluso se pode outiar, anque máis lonxe, poblos y vilas da marina luguesa.

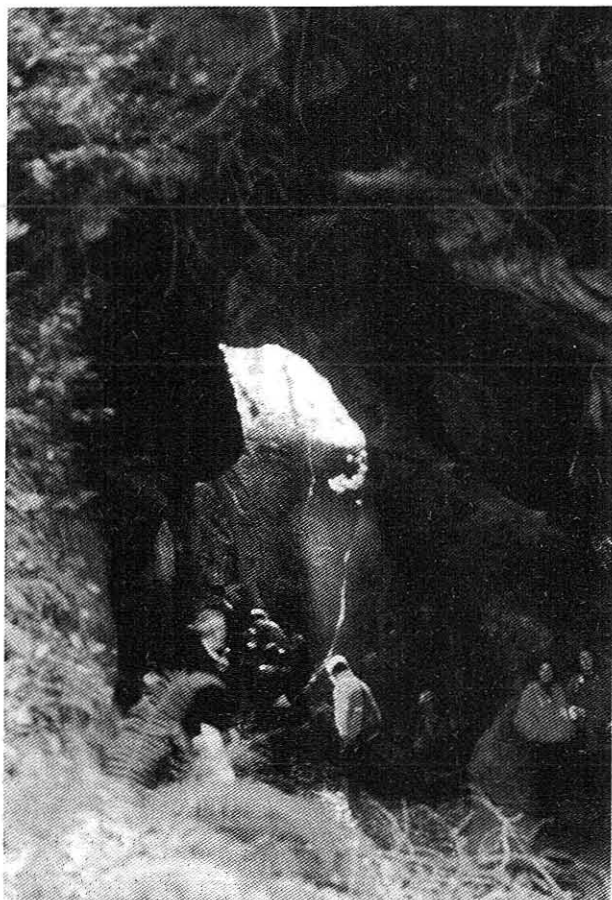
Al pouco atopámonos con Veiral, un lugarín que s'asenta a 362 metros d'altitú, nel alto d'úa lomba mesta de verdes. Pertenece á parroquia de Miudes (El Franco) y ta da Caridá a us 6 km. Hacia el SE. hai forte cayida contra El Río del Brañoto, mentras que pol NO. a costa baxa contra Miudes. Rexistra actualmente 13 habitantes que viven en tres caseiríos separaos, sendo todos elos ganadeirías.

Acabando Veiral, volvemos entrar nun camín con piso de terra y pedras que vai subindo pola veira d'un monte que temos pola dereta, mentramentes que pola esquerda ampliáanse as vistas del vale y ven-se mui claramente nel fondo as chaminías da fábrica de Reny Picot y os poblos d'Anlleo y Busmargalín, así como a serra de Panondres al fondo, col pico del mesmo nome todo chen d'antenas destacando nel máis alto.

Baxamos pol camín hasta el caseirío del Brañoto, úa única casa de labranza situada entre praos na ladeira que baxa hacia el fondal.

Mesmo enriba del Brañoto acábase el camín y volviendo coyer hacia el O., despós d'abrir úa cancela, cruzamos en subida un monte mixto con abundancia de pinos abaxo y de calitros nel pico.

Salimos al chao por outra portela y agora el camín principal ten rodeiras marcadas. Nosotros seguimos andando por él cruzando el monte. En dirección SSO. y cruzando por entre pinos y calitros, chegamos á zona conocida como El Monte da Pena, us aflora-



Fendo úa pousa nas Covas d'Andía

mentos de pedra que se ven á dereta del camín y que son a morada d'un personaxe mitolóxico franquín, *el encanto Policarpio*. Nos Fornos da Pena viven él y a súa muyer. Este sito vía ser, hai tempo, punto de paso d'homes y muyeres d'Andía, Llebredo y Riucabo, qu'iban al mercao de Navia coas súas mercadeirías. Usando este camín, ademáis d'atayar muito pedazo, libaban el fielato qu'había por Miudes.

Cuntan qu'úa vez vía andando úa muyer levando úa cestada na cabeza y paróuse a descansar cerca dos Cornios da Pena, pero desiguída notóu a presenza d'úa muyer desconocida pra ela, polo que pañóu a súa cesta y botóu a andar. Entoncias ouguíu a esa estraña muyer que ye berraba a daquén:

—¡Policarpio, sale, qu'hai úa muyer!

Esa estraña muyer era a compañeira de Policarpio y avisábalo pra que ye quitara as cousas que levaba na cesta. A nosa muyería tiróu a cesta y escapóu ás carreiras morta de medo, nun volvendo pasar nunca máis por alí.

Deixamos el camín y achegámonos hasta as penas rebuscando por entre elas nun intento d'atopar señas da etérea presenza de Policarpio. Os afloramentos de pedra son os restos d'úa veyta explotación mineira qu'agora queda entre calitros y uces. El remate fixémoslo na pequena lagúa da Pena, un recanto ben guapo escondido entre uces y pinos y que vén ser, según contan, el baño personal del enigmático personaxe.

Pasada a lagúa hai un cruce de camios y pañando el que sale hacia a esquerda y en dirección E., subimos hasta Cuadramón, úa serra que vai de NE. a SO. y ten como punto máis alto el pico del mesmo nome, de 630 metros. É a continuación d'úa serie de picos y pequenas serras: A Vara, El Pico dos Bois (544) y El Picón da Vidrosa (640), que fain de fronteira entre os conceyos d'El Franco y Cuaña. As vistas dende el alto son espectaculares y merece a pena subir enriba nun día espeyao y con búa visibilidadá.

Desde que tuvemos nel pico empezamos a baxar en dirección OSO., atopándonos delante col vale que bordía pol norte de Penouta y ven en baxada dende Rozadas (Bual). Neste vale asoman, pintando os verdes dominantes, as casas de Penadecabras y Llebredo —ou *Llobredo*, que tamén así ye chaman—. Vamos por úa zona sin arbolao con monte baxo y abundancia de gancelas y toxos. Máis al fondo y na media ladeira ta el límite entre el monte y el tarrén cultivao, fundamentalmente con praos. Pasao ese punto, entramos nun camín que ta mui desfeito con regos cavaos polas arroyadas y que vai encaxao entre paredes y praos.

El outro punto importante nel recorrido é El Chao d'Igrado, úa pequena campa al pé d'un cruce de camios y dende a qu'é posible ver tanto Llebredo pola esquerda como algúas das casas d'Andía pola dereta. Dende alí enfilamos hacia el O. buscando a baxada camín d'Andía, aunque pra elo houbo que cruzar algún prao y saltar paredes y cercas d'alambre que nos abocaron a un camín pol medio d'un pinal que foi asomar derriba del poble.





Vista d'Andía derriba del Llamazo

Hacia el SO., al outro lao del vale del Mazo y mirando pral alto, temos el monte del Rebouquedo, xa na parroquia da Braña, unde a lenda dice qu'a *Capelluda da Braña* (a virxe da Braña) y el *Barbudo d'Arancedo* (San Cibrán d'Arancedo), tiraron al nubreiro monte abaxo, antias de qu'este fixera úa das súas.

Andía pertenece a parroquia d'Arancedo y ta na ladeira d'úa lomba, a 270 metros d'altura, con baxadas costedas hacía El Río del Mazo, que fai de límite natural coa parroquia da Braña. Por Andía pasa a carretera que comunica Arancedo con Llebredo y que despós sigue hacía Cuaña ou hacía Bual, neste último caso por Penouta. Ta a us 6 km da capital municipal y a ganadeiría é a súa principal actividá económica. Destacan dous barrios: A Cernada y Andía de Baxo, a os qu'hai qu'amecer dous caseiríos, El Castro de Riba y As Penas. El sou poblamento é disperso, cuntando na actualidá con us 88 habitantes. Neste sito hai restos d'esplotacións auríferas que se remontan al época romana. Quedan outeiros sedimentaos coa terra sacada de lavar os materiales, podéndose ver hasta hai pouco os restos del canal de conducción del augua. Tamén quedan por aquí restos d'antiguos caleiros, fornos unde os d'Andía cocían a pedra caliza pra sacar el cal que lougo usaban como abono das terras y pra fer paredes.

Deixamos el lugar y buscamos ensiguída As Covas d'Andía, popularizadas nos últimos anos como *El*

Valle Feliz, nome que discurríu un vecín. As súas covas foron declaradas Monumento Natural pol PORN (Plan d'Ordenación dos Recursos Naturales d'Asturias). É un vale semipechao de propiedá particular, un espacio nel qu'hai lamar de covas y escarpaduras de pedra, con carbayos, loureiros, castañeiros y alicos que medran por derriba das penas. Son os restos das minas d'ouro romanas, que constituyen un auténtico y guapísimo ecosistema. Però As Covas tamén son maxa, morada de seres mitolóxicos que s'esconden de nosoutros detrás dos árboles, nel fondo dos canales ou nel máis escuro dos furaos.

Dice a lenda qu'a Corona del Castro é un monte que se chama d'este xeito, porque un rei mouro chamado Castro, qu'era inmensamente rico, enterróu aquí todas as súas riquezas antias de que yas quitaran os sous enemigos. Cos homes qu'inda ye eran fieles decidíu levar pras Covas as súas riquezas y escondelas alí. Leváronlas cargadas en camellos, y tuveron acarrexando sin parar durante corenta días y corenta noites. Eran monedas d'ouro, lingotes y xoyas que, desque tuveron alí, foron metidas nun gran arcón de ferro y enterradas núa cova mui fonda. Dice tamén que tentaron muito despós de recuperar as escondidas riquezas, pero cada vez que s'achegaban al tesouro, daqué máxico y terrible pasaba, quitando de que se consumase a recuperación.

Tamén alí, na Pena da Llamúa, hai us homes mui ricos que tein lamar d'ouro. Esa pena ábrese y pécha-



Os praos sempre verdes y os montiquíos al pé dos regueiros dominan el paisaxe da travesía

se pra que podan salir y entra esos homes con gao compraos con monedas d'ouro pola contornada, tanto nas ferias y mercaos como directamente a os vecí-os. Son os Encantos d'Andía, outros moradores máxicos das terras del Franco.

A Pena da Teta, A Pena da Llamúa, A Pena del Cimueiro, El Forno del Mosqueiro, A Corona del Castro, Os Encantos d'Andía, os lingotes y hasta rodeznos d'ouro... son nomes relativos ás Covas, pertencen a penas y carricovos qu'atoparemos cada vez que visitemos este espacio natural chen d'encanto y misterio.

Deixamos el sito y salimos a un camín pol qu'anduvennos us metros hasta dar na carretera que xunta Andía y Arancedo, nun treito de muitas curvas que ten praos y lombas con montiquíos d'arbolao autóctono al estilo das Covas.

Tomamos pola carretera FR-6 y baxamos por ela en dirección a Arancedo y us douscentos metros máis pr'abaxo, antias de qu'a carretera faga úa volta grande, deixámosla y metémonos pola esquerda nun monte pol qu'asomamos derriba del valín que fai El Regueiro da Enguila. Avistamos a capital d'úa das parroquias máis importantes que ten el conceyo d'El Franco, Arancedo, núa ladeira que baxa despacín hacía el vale del Río del Mazo. Dícese qu'el nome d'Arancedo vén da palabra vasca *aranz*. (espín) máis el sufixo abundativo *-edo* (sito chen de...).

El lugar ten úa altitú de 160 metros y dista da

Caridá 4 km. El sou poblamento é disperso, cos caseiríos separaos y en peteiros ou barrios: As Barrosas, As Casúas, Gudín, Os Pumaríos... Ten Arancedo us 227 habitantes dos 315 que ten a parroquia. A economía del poble é preferentemente gandeira, con algúa actividá forestal, pos hai úa serra con algús empleados. El iglesia foi restaurada hai poucos anos. Había seis molíos de farina qu'agora nun funcionan. D'aquí é Enrique Iglesias, presidente del Banco Interamericano de Desarrollo y ex Ministro d'Asuntos Exteriores d'Uruguay.

Siguindo el recorrido que fai El Regueiro da Enguila buscando al del Mazo, al que ye vai levar a súa augua, chegamos hasta a ponte que lo cruza y pasamos pola veira d'un lavadoiro cuberto mui curiosín, col louxao ás cuatro auguas y coa fecha de construcción escrita: 1954. Xunto col río y as casas qu'hai al pé, fai un recanto mui guapo.

Acabamos a travesía xunto al bar del Chabolo, al pé da carretera que xunta Miudes coa Braña. Foi úa ruta mui guapa qu'amesta as guapuradas naturales d'un paisaxe achegao coa maxa especial dos seres d'ou-tros tempos que deixaron a súa marca personal en mui ben de sitios d'este conceyo das terras d'Entrambasauguas.

Íbamos practicar sendeirismo polas terras franquías y atopámonos con máis daqué, cousa que nos ocorre mui a muido y que nos deixa al acabo un regusto especial.

