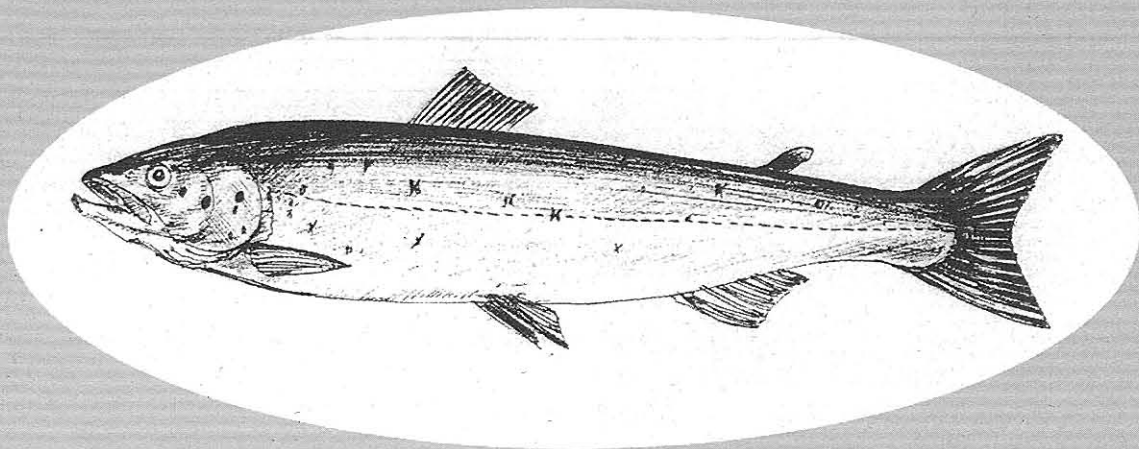


A PESCA del SALMÓN nos

ríos del occidente d'Asturias



↓ Juan Antonio Lázaro Menéndez

Os ríos son asunto que dá muito que falar polas súas implicacións económicas, sociais, culturais, medioambientales... Se nel número anterior cuntábamos dos destrozos qu'amañaban al medrar y anagar as terras das súas veiras, d'esta volta falamos del rei del río: el salmón. Pra eso, dispoñemos da colaboración de Juan Antonio Lázaro Menéndez, xeógrafo xixonés avezao a cuestións de desarrollo local que ta fendo a súa tesis precisamente sobre a pesca fluvial nos nosos ríos.

Tradicionalmente a fama salmoneira dos ríos asturianos asociámola a nomes como Sella, Narcea ou Cares. As estadísticas amóstranos qu'estos tres ríos totalizan el 90% das capturas feitas en Asturias nos cinco anos últimos. Como contrapunto tán os ríos máis occidentales, Eo y Porcía, qu'en 1998 llograron el 2% dos salmóns asturianos. Esta situación nun reflexa de verdá el potencial salmoneiro d'estos ríos, antano fonte de riqueza y principal recurso económico da xente das súas ribeiras.

As condicións tan especiais dos cursos fluviales máis importantes que corren pol territorio asturiano que ta entre el Navia y el Eo, tein muito que ver na explotación y na xestión dos recursos piscícolas d'esta comarca.

El acción antrópica foi el factor predominante al hora d'alteriar sin remedio el potencial salmoneiro d'estos ríos. A construcción de saltos y de presas máis pequenas, el implantación d'empresas contaminantes nas veiras d'estos ríos ou os verquidos directos das máis das poblacións, son dalgúas das muitas causas que fain bastardiñar el ecosistema fluvial del Eo y del Navia.

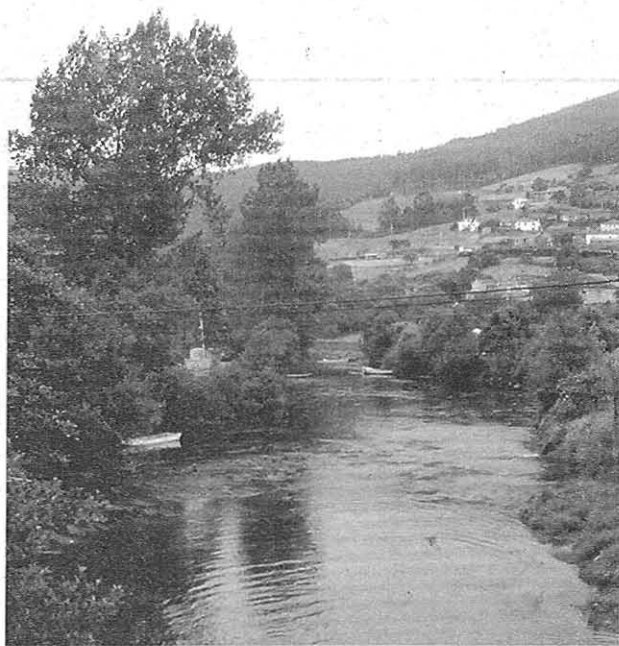
Otros factores máis coxunturales, os máis d'ellos por causa del desdeixamento administrativo, nun

fixeron máis qu'empiorar a situación. A xestión del Río Eo compártenla as dúas administracións rexonales –Asturias y Galicia–, que parten equitativamente os días hábiles de pesca. Esto trai consigo úa dualidá ben peligrosa porque se tán encariando dous xeitos de xestión mui diferentes y encamios, de dalgúa manera, a obxetivos opostos.

En Galicia síguese úa política de xestión dos recursos salmoneiros mui dura, pensada pra recobrar a presencia del rei fluvial nos máis dos ríos hestóricamente salmoneiros como Ulla, Tambre ou Miño. Este proceso tan complexo caracterízase pola restricción d'apareyos y del periodo aberto de pesca, pra llograr poblacións estables y curiosas de salmóns ou, en casos máis extremos, téntase de volver el salmón a ríos unde se desinciou cuase dafeito.

El administración asturiana sigue un camín máis llixero de xestión porque a situación aquí, anque é pra esmolerse, é menos extrema qu'en Galicia.

Os ríos máis occidentales d'Asturias amañan úa rede hidrográfica mui mesta organizada en tres sub-concas. Estas son as del Eo, Porcía y Navia, ademais d'outros colectores costeiros pequenos entre os que tán el Río de Vío, el de Tol ou el del Enguileiro. Son ríos pluviales, querse dicir, qu'el sou caudal depende directamente del que chova. Esto fai que nel tempo



El Río Eo nel conceyo da Veiga. A xestión d'este río é partida ente as administracións d'Asturias y Galicia

condo menos chove os ríos déixanlo notar y van muito máis baxos.

A consecuencia d'esta situación é qu'estos ríos sían os máis "adelantaos" de todo Asturias y son os primeiros que tein úas condicións al xeito pra dar salmóis. Dende marzo hasta abril mantéin un caudal bon pra pescar y é nestos meses condo rexis-



A riqueza salmoneira del Río Eo constatouse al llargo de toda a súa bestoria.

tran as miyores entradas de salmóis. Nesta mesma época outros ríos de muita fama salmoneira, como Sella ou Cares, ávezan a ter un caudal alto por demáis que nun deixa pescar curioso nas súas auguas.

Despóis de ller este párrafo os llectores han a perguntar por qué nun se pescan salmóis a esgaya nel Porcía ou nel Eo. Iba ser mui pretencioso dar úa opinión dogmática y adornalla con úa serie de solucións, máxicas y nel momento, que volveran de facto os salmóis al augua d'estos ríos tan maltrataos. El que si m'atrevo a fer é un análisis pequeno dicindo as principais, y non as únicas, causas que fain que se pesque tan pouco.

El caso del Río Navia

Empezando pol Navia, d'él temos que dicir que foi ún dos ríos máis salmoneiros d'Asturias. Esta afirmación sostémola con úa serie de documentos históricos, a os que nel sou momento imos dedicar outro articulín, unde cada pouco faise referencia ás "grandes pescatas" que se fían nel Navia.

A construcción de tres presas nel sou recorrido acabóu cua riqueza salmoneira d'este río. Os saltos nun deixan circular llibremente, pr'arriba y pr'abaxo, a os salmóis, quitándoyes de que completen el sou ciclo vital. A existencia d'úa papeleira al pé de Navia nun fexo senón cortar arrentes el potencial ecolóxico del río.

Nel ano 1998 namáis se pescaron cinco salmóis nel Navia-Porcía –cuntábanse xuntas as pescas d'entrambos y dous–. Este dato é revelador da situación d'enguano d'estos ríos, sobre todo se lo comparamos col cuadro unde se recoyen todas as capturas coyidas en 1998 nos ríos asturianos.

Porcía y Eo

Os casos del Porcía y del Eo son diferentes porque a mengua de capturas é por outras causas qu'as del Navia.

El qu'el Porcía se recuperara de pouco como río salmoneiro débese a úa serie de repoblacións masivas y a que s'axeitaran dalgús saltos d'augua que deixan pasar os salmóis todo el ano. Por desgracia este esfuerzo primeiro del administración asturiana nun s'acompañóu con un plan específico prá conca que mantuviera a tensión d'al empezar y planificara as actuacións de despóis. Como, ta claro, nun houbo nengún milagre, a situación actual é amolada, como amostra el cuadro de capturas.

El Río Eo é un caso máis arreesao y hai ben causas. A principal, da que xa falamos al empezu, é el da xestión partida entre Asturias y Galicia del treito medio –y máis salmoneiro– del Eo. A distinta política de xestión feita polas dúas Comunidades Autónomas choca dafeito nel Eo, trendo consigo un resultado de capturas que ta llonxe del potencial salmoneiro verdá que ten este río.



El río Navia nel conceyo d'Eilao. A construcción de tres presas acabóu cúa riqueza salmoneira d'este río.

Dous modelos de xestión

El orde de vedas y reglamento específico prá pesca deportiva nel Eo cambia según el treito y el día. Nos días condo a xestión ye corresponde a Asturias pódese pescar en dalgús treitos y namáis con us cebos determinaos. Se a xestión ye toca a Galicia nun valen esos cebos y namáis se pode pesar máis tarde, porque a veda ábrese us meses despóis.

Os vecíos de San Tiso ou da Pontenova tein que ter dúas llicencias de pesca diferentes pra pescar nel mesmo treito del río, según el día da semana. Pra sacar a llicencia de Galicia abonda con fer el trámite en cualquier establecimiento hosteleiro da zona y tense el documento nel instante. Pra sacar a llicencia en Asturias hai que viaxar hasta a delegación comarcal da Consejería d'Agricultura, coyer un impreso, ingresar os cuartos nel banco y volver outra vez pola llicencia. Sacar permisos de pesca é igual de fácil en Lugo: os coutos que sobran quedan a disposición de todos os pescadores nos establecimientos hosteleiros ribeireños ou nel organismo competente. En Asturias, todos os trámites tein que ferse na sede principal da Consejería d'Agricultura en Uviéu.

Seguro qu'el llector ta aburríndose con esta esplicación tan mesta dos trámites burocráticos que temos que fer pra poder pescar nel Eo, pero esta esposición deixa ben claro cuál é a situación actual que ten el río.

Cada Comunidá Autonoma tenta d'aplicar un modelo de xestión que diga cúa política global qu'en

materia de pesca mantéin nel sou territorio de xurisdicción.

De pouco nos había valer úa dieta alimenticia que namáis siguiáramos os primeiros días y que despóis nos fartáramos el resto del tempo. El qu'íbamos sacar iban ser úa enchentuada siguida y, sobre todo, un fracaso dafeito dos obxetivos que se buscaban.

Peró nun son namáis de mena burocrática as causas que llevan al actual situación del Río Eo. A chegada d'especies ícticas alóctonas –de fora–, como é el caso da boga, os verquidos contaminantes descontrolaos y a existencia de minicentrales hidroeléctricas, como a de Pepe da Viña, fain que medre a problemática d'este río.

A situación actual é el resultao d'un proceso d'apedramento constante que naide soupo parar a tempo. Nas maos de todos os axentes implicaos na xestión dos recursos piscícolas d'esta zona d'Asturias ta el buscar solucións prácticas, efectivas y, máis que nada, pr'aplicar xa.

Exemplos como os del Bidasoa, aplicable al Porcía ou al Eo, unde se recuperóu el sou treito salmoneiro, el del Saja en Cantabria, aparecido al que se podía fer nel Navia, ou el del Nansa, modelo aplicable al Porcía, tein que valirnos de referentes que nun podemos esquecer.

Dende 1984 Asturias y Galicia dispóin das competencias al xeito en materia de pesca fluvial, cunhando entrambas y dúas con lleis de pesca propias. Nestas hai ben diferencias nel que ten que ver cúa xestión. En Galicia déixase ceder treitos del río pra

SALMÓIS PESCAOS NOS RÍOS ASTURIANOS EN 1998

CARES	177
SELLA	259
NARCEA	365
ESVA	66
NAVIA-PORCÍA	5
Eo (incluída Galicia)	12
TOTAL	884

que los xestionen particulares, sociedades de pescadores ou empresas turísticas, mentres qu'en Asturias a Consejería pertinente monopoliza a xestión.

Un plan de recuperación

Esta rede ilegal fai máis malo de que s'intervenña nel Eo pero deixa claro quén ten que tomar el mando nel Porcía y nel Navia. Cualquier plan de recuperación ten que ferse por todos os axentes implicaos nel recurso, dende as institucións oficiales (Conceyos, Consejería...), todas as menas d'empresas (celulosas, turismo activo...) y cualquier colectivo social relacionao col medio (ecoloxistas, asociacións de pescadores...): Dende os organismos competentes hai que fer por que medre a formación d'equipos multidisciplinares unde profesionales procedentes de distintos campos establezan as fases y a metodoloxía qu'hai que poñer a andar.

A riqueza salmoneira del Eo constatouse al llargo de toda a súa hestoria en ben de documentos y, máis de pouco, pol Marqués de Marzales –ben sei qu'el miyor conocedor das súas auguas–, que disfrutó dalgús anos d'un treito privao neste río que daba salmóis a esgaya.

El ideal iba ser volverse poñer cos casos del Eo y del Porcía dende el marco d'un plan específico de conca que faga por que se recuperen dafeito as dúas concas hidrográficas. El control das repoblacións y dos verquidos contaminantes ou el saneamiento das poblacións das ribeiras, tein que ser dalgúas das claves definidas dentro d'úa estratexa global muito máis cobiciosa.

El caso del Porcía ten que ser menos arrevesao por tar xestionao pol Gobierno asturiano, mentres qu'el caso del Eo, esplicao antias, pode presentar máis problemas por ter a súa xestión compartida.

El que corre présa de verdá é poñer derriba da mesa solucións viables y intervencións nun prazo curtio que deixen recuperar el potencial piscícola dos ríos d'esta comarca y especialmente os que teñan capacidá pr'acoyer nellos a os salmóis. ☞

BIBLIOGRAFÍA:

- CECILIA, J. A. (1985): *Los ríos salmoneros del Norte de España.*
- DIRECCIÓN GENERAL DE TURISMO (1945): *El salmón y su pesca en España.*
- GARCÍA DE JALÓN, D. (1986): *Gestión de los recursos naturales. Las aguas continentales.*
- LARIOS Y SÁNCHEZ DE PIÑA, P. (1930): *Ríos salmoneros de Asturias.*
- MUÑOZ GOYANES, G. (1988): *Crónica piscícola continental hispana.*
- PARDO GARCÍA, L. (1945): *Diccionario de Ictiología.*



El Navia foi ún dos ríos máis salmoneiros d'Asturias.