

A población del NAVIA-EO

✚ Benxamín Méndez



Foto: ANXEL GONZÁLEZ

Queren ser estas foyas un primeiro achegamento que nos deixe saber cónta xente hai aproximadamente nel Occidente d'Asturias y cónta houbo noutros tempos. Escoyemos pa esto tres anos —1826, 1900 y 1991— y os datos dos censos d'este siglo. Sabemos que podía ferse con muito máis detalle pro, pa ter úa idea, pode ser abondo.

Navia, nas últimas décadas convírtuse na capital funcional del Navia-Eo

El territorio al que nos axeitamos é un espacio xeográfico que ta confinao al norte pol mar y sigue hacia á montaña os eixes que ye marcan os dous ríos máis grandes, el Navia y el Eo, xunto col Porcía. É, máis ou menos, el espacio da fala Navia-Eo, aunque os dous ríos nacen muito máis al sur. Ben sabemos qu'as fronteiras avezan a ser feitas pola hestoria y que tamén podíamos fer úa partixa por parroquias, pro, pa lo que queremos, vénnos miyor fello por conceyos¹.

Houbo nestos cento sesenta y cinco anos abondos cambeos de límites² pro os datos tán axustaos ás demarcacións actuais³. Vamos falar d'us 1.900 km², dalgo asina como a quinta parte d'Asturias.

Nel último censo publicao taban censaos nesta terra pouco máis de 45.000 personas, el 4% da población d'Asturias. Nun falamos de cónta xente usa ou sabe a fala del Navia-Eo, pois é ben sabido qu'hai muita xente fora⁴; muitos volven a miudo, outros seguro que yes renembra dende mui llonxe.

A evolución xeneral da población del Navia-Eo

Lo que ven pasando coa población del Navia-Eo pode resumirse nestos datos:

- A población censada baxóu nel que vei de siglo máis de 25.000 habitantes. Dos decisete conceyos dos que manexamos datos de 1826, oito xa perderon xente entre ese ano y 1900.
- Únicamente el conceyo de Navia tía máis xente en 1991 qu'en 1826.
- Dos conceyos qu'analizamos, nada máis Pezós tía menos de mil habitantes nel 1900. Agora hai tres que nun chegan a quinientos y outros cinco que nun chegan a setecentos cincuenta.
- En 1826, nel Navia-Eo vivía, máis ou menos, el 17% da xente d'Asturias, nel 1900 el 11% y menos del 5% agora.
- Como pode verse na figura 1, el censo que máis xente recoyóu foi el de 1950; dende entoncias a

baxada é forte y siguida, pro non en todos os llaos del Navia-Eo pasa lo mesmo.

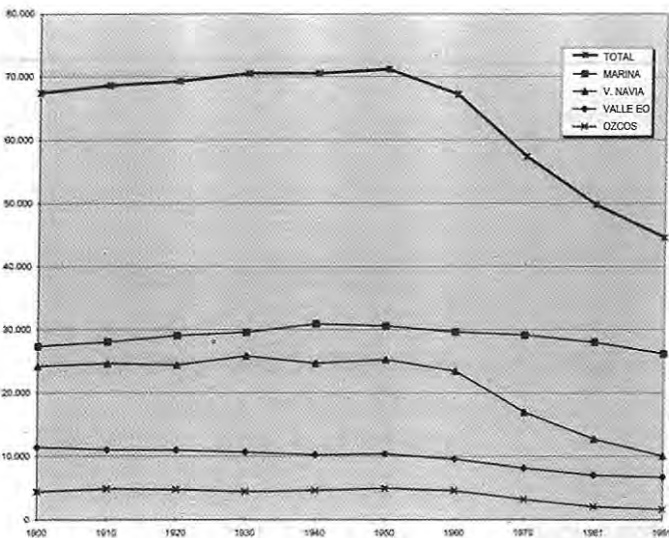


Figura 1: A evolución da poboación nos conceyos del Navia-Eo. Marina: Navia, Cuaña, El Franco, Tapia y Castripol. Valle Eo: San Tiso d'Abres, Taramunde y A Veiga. V. Navia: os conceyos da ribeira del Navia, con Ibias y Negueira y sin as parroquias de Tras el Palo d'Ayande. Ozcos: os tres conceyos xuntos.

Na Marina vive abondo máis del mitá da xente del Navia-Eo

El peso da Marina —chamámosyе asina a os conceyos de Navia, Cuaña, El Franco, Tapia y Castripol— é ben claro. En 1991 taba censada nella cuase el 60% da xente (alredor del 70% se ye sumamos A Veiga). Ese peso foi subindo nos últimos anos, pois nun chegaba al 40% en 1900 y era del 43% en 1826. Lóxicamente, esto reflexa, máis qu'a puxanza da Marina —pois ten tres mil y pico habitantes menos qu'en 1826—, as pérdidas del resto del territorio del que tamos falando.

A Marina ganóulo cuase todo (falandu de porcentaxes) a costa del Navia medio —os conceyos del Navia asturiano y Negueira—, que tía cerca del 40% en 1900 pa nun chegar al 25% agora, cuase 17.000 habitantes menos (baxóu a alrededor de 10.000).

El valle del Eo anduvo sempre alrededor del 15% da xente da terra da que falamos, anque foi gracias á Veiga, que compensóu en parte as pérdidas de San Tiso d'Abres y Taramunde. Quen máis xente perdieron, relativamente falando, foron Os Ozcos, unde hai agora sólo a cuarta parte da qu'había hai corenta y poucos anos.

A diferente capacidá p'acoyer os cambeos dentro del Navia-Eo

¿Cómo se chegou a esto? Se pensamos qu'a proporción de nacidos y mortos foi cambiando máis ou menos a un tempo nas cuatro zonas das que falamos,

temos qu'encontrar outras esplicacióis. A causa ta nel desarrollo industrial y os efeutos que tuvo en dalgús llugares, pois non todos os sitios foron quen p'acoyer ben os cambeos.

Dende os anos cincuenta, as políticas desarrollistas fixeron que muita xente que vivía da terra —nel Navia-Eo y en toda España— tuviera qu'irse pal centro d'Asturias, pa Madrid, Barcelona ou Bilbao, ou emigrar pal extranxeiro. Os productos agrarios pagábanse cada vez menos y a xente, que vía aumentando dende había anos, nun podía vivir como quixera.

Por outro llao, os que quedaron, pa poder ganar daqué, tuvieron que poñerse a producir lo que podían vender. Primeiro xatos y patacas; pouco despóis lleite. Pro pa vender lleite había que tar cerca das carreteras y miyorar as condicióis de produccióu. Nos primeiros anos setenta fixeron concentracióis parcelarias na Marina y dende dalgo antias empezaron a cambiarse as vacas ratinas polas pintas.

A Marina puido seguir vivindo pro na Montaña era cada vez máis difícil. Ademáis, na Marina puxéronse dalguas fábricas (a papelera de Navia, estelleiros, centrales de lleite, etc.) y gracias a eso úa parte da xente tía unde ganar cuartos.

Se esto veu pasando dende os anos cincuenta, dalgo aparecido pasara xa antias. As terras del interior vivirían al llargo del siglo pasao en parte gracias ás ferreirías, á fabricación de cravos, ferramentas, cuitellos..., feitos con ferro dulce fabricao con ferro de Vizcaya y carbón vexetal (amañado cos castañeiros y carbayos d'acó). Tamén se fían texidos de lla y de llin que s'esportaban polos portos del Navia-Eo xunta outros productos como as conservas de pescao, xamóis, manteiga, etc. Pro estas produccióis nun resistiron a competencia dos productos da industria moderna y pouco a pouco a xente tuvo que dedicarse a outra cousa ou emigrar. Según iba medrando el nivel de vida noutros llugares del país y según iban miyorando os tresportes, a situación iba empeorando nel Navia-Eo.

Úa terra d'emigrantes

Nove dos conceyos que tratamos tuvieron os másimos de poboación xa nel siglo pasao ou antias da Guerra Civil. Xuntóuse pa eso a industria tradicional y a miyora, pouco a pouco, das condicióis hixénicas y sanitarias al llargo del siglo XIX, anque inda houbo fames con muitos mortos y dalgús andacios (el último foi el gripe del ano 1919).

De todos os xeitos, el desaxuste entre poboación y recursos pa vivir notábase cada vez qu'había dalgús anos de bonanza; se a xente aumentaba, a comida volvíase escasa. Muchos asturianos del occidente tuvieron qu'emigrar xa nos últimos anos del siglo pasao. Nel siglo XVIII iban a Castilla pa segar el trigo y inda a empezos d'este siguían indo. Nun s'esqueicieron cantares como aquel qu'empezaba "A Castilla vanse os homes, a Castilla por ganar...".

P'hacia el cambeo de siglo, a xente, sobre todo os homes, íbase de nova a América. Muchos iban esca-

A población del Navia-Eo

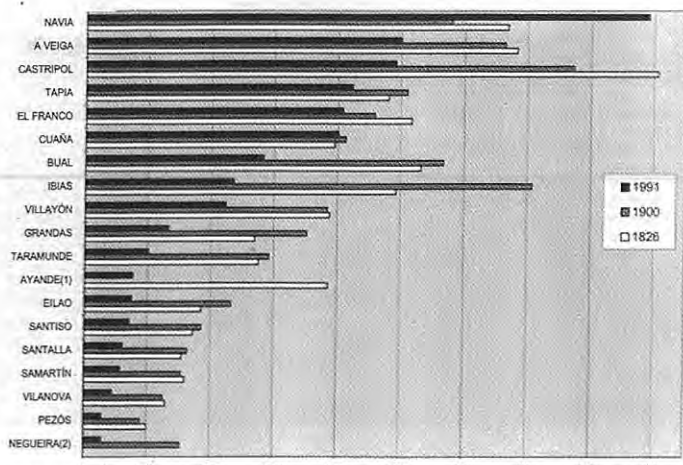


Figura 2: A población dos conceyos del Navia-Eo nos anos 1826, 1900 y 1991, ordenaos de más a menos población nel ano 1991. (1) Os datos d'Ayande son sólo das parroquias de Tras el Palo. (2) Negueira de Muñiz, provincia de Lugo

pando das quintas pro tamén pa consiguir dalgús cuartos cos que poder fer úa nova familia; necesitábanlos p'amañar as casas, pa comprar terras, pa redimir fóros, etc. Poucos volvían ricos: a mayor parte volvíu con dalgús cuartos y outros nun podían pagar el pasaxe de volta.

Pro a sangría máis grande foi nos anos cincuenta y sesenta, coincidiendo, y non de casualidá, col desarrollo en España y nel área central d'Asturias. As crisis dos setenta pararon a emigración y agora a miyora xeneral das condicióis de vida fai que muitos podan tar parte del tempo nel Navia-Eo anque trabayen noutro llao.

Úa población envejecida y mal repartida

De todos os xeitos, esa última sangría migratoria deixóu esta terra en abondas malas condicióis pa recuperar población. Xúntanse os efeutos da emigración coa cayida da natalidá nos últimos veinte ou trenta anós.

Os datos del SADEI de 1995 nun poden ser máis claros. Nengún conceyo ten medría de xente (diferencia entre nacidos y mortos). Os datos van dende -2,03 d'Ibias hasta -18,87 de San Tiso d'Abres. Hasta os conceyos da Marina perden entre tres y pico y oito y pico habitantes por cada cen nun ano.

Asina, ten qu'ir aumentando a proporción da población xubilada frente á que ta na edá de trabayar y cada vez máis llugares, sobre todo os poblos pequenos da Montaña, van quedando sin xente. Xúntanse os efeutos del envejecemento coas dificultades pa ter esplotacióis de gao que podan competir polas malas comunicacióis, lo costedo del tarrén, as poucas terras alxeito pa praos, etc.

As densidades de población (a xente que vive por quilómetro cuadrao) nun fain máis que reflexar todo esto.

Nel Navia-Eo a densidá media de población é d'us 24 habitantes por quilómetro cuadrao, cifra alreodora que tein Bual y San Tiso. Ta mui por debaxo da asturiana, que é de dalgo máis de 100 hab./km². Ademáis, sólo os conceyos da Marina y A Veiga tán porriba dos 40 hab./km². Cuatro d'ellos, alreodora dos 60; Castripol alreodora de 40, y Navia —mui porriba da media—, pasa dos 140 hab./km².

Por contra, nin Tras el Palo (Ayande) nin Negueira de Muñiz chegan a 5 hab./km², tando cuase despoblaos. Outros cinco tán entre 5 y 10: Vilanova y Samartín d'Ozcos, Ibias, Eilao y Pezós. Entre 10 y 20 hab./km² tein Grandas, Taramunde, Santalla y Villayón.

A población por conceyos

En dalgo máis de siglo y medio houbo cambeos chamadeiros en conto á población se la miramos conceyo a conceyo. Se agora Navia é el conceyo que máis destaca, en 1900, y sobre todo en 1826, el que tía máis xente era Castripol, cuntado sólo as parroquias que lo forman hoi.

A esplicación ta na importancia que tía entoncias a artesanía rural mui repartida y as produccióis de

A construcción del salto en Doiras nos anos trenta trouxo un aumento de población al conceyo de Bual.

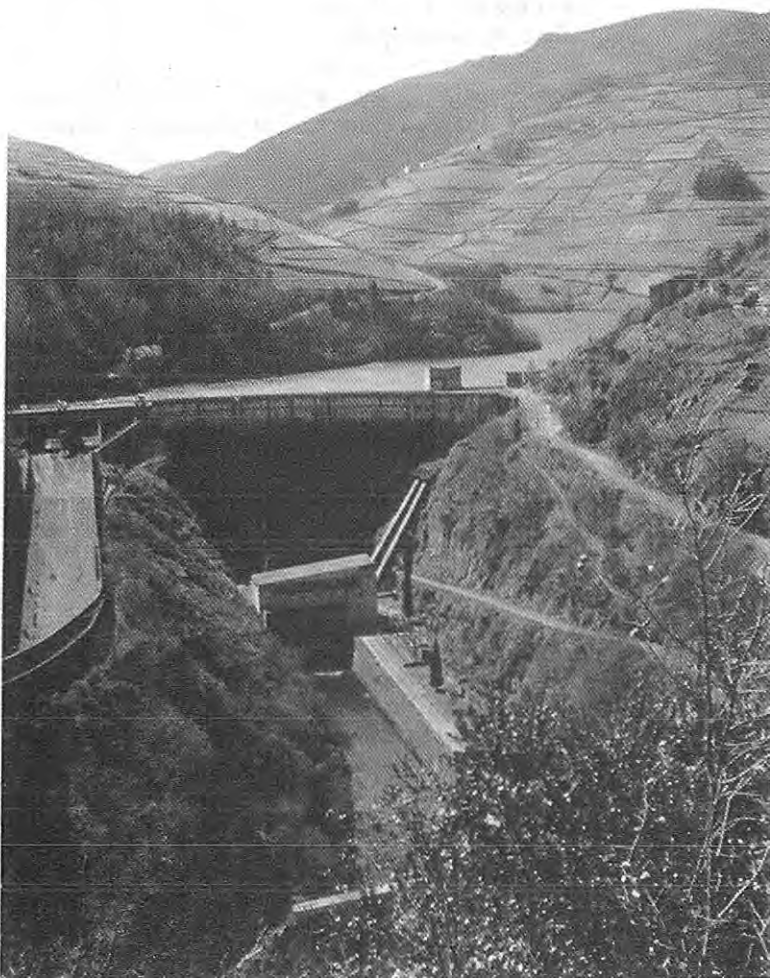


Foto: ASTURIAN PAREDES

ferro y pano ás que xa fixemos mención. Tamén porque A Ría del Eo era un sito de tráfico das mercaderías por vía fluvial y tamén marítima (con tres portos na veira asturiana y ún na gallega). Desembarcaban nos portos da ría materias primas como el ferro vasco, que salía dende Castripol pa Taramunde, Os Ozcos, Bual... (é abondo con dicir qu'houbou un época na qu'al Porcía chamábase El Río Ferreirías) y embarcábase cravazón y llenzos del país. A carpinteiría de ribeira ou as conservas de pescao completaban úa economía abondo variada.

El orden de tamaños manténse coas escepciós d'Ibias, Negueira y Ayande (Tras el Palo), que perden poboación d'un xeito esaxerao. Nesto ten muito que ver el islamento d'estas terras, al qu'encima axudaron os saltos d'augua. Bual y Cuaña cambían el posto na llista ordenada, lo mesmo qu'A Veiga y Navia, pasando os dous por delante de Castripol.

Mirando a evolución con máis detalle, por exemplo atendendo a os máximos de cada conceyo, vemos que se nota a crisis das producciós tradicionales pola competencia da industria, feito que xa se ve nel siglo pasao. Nel tein el máximo Castripol (en 1860, el mesmo ano qu'Ibias), San Tiso, Taramunde, Vilanova, Villayón, Ayande y A Veiga. Bual y El Franco tein el máximo antias da Guerra Civil. El primeiro gracias a qu'en 1930 faise el salto de Silvón (Doiras)²; El Franco gracias al época expansiva d'El Porto (oficialmente, "Viavélez"), con tráficos de cabotaxe, estelleiro, etc.

De todos os xeitos, a primeira mitá del siglo XX é d'abonda estabilidade na poboación, con un aumento llixero nos conceyos que nos faltan por nombrar. A pesar da emigración d'antias da Guerra Civil, a medría vexetativa axuda a aumentar a xente pouco a pouco. Despóis da Guerra, os anos da fame fain aguantar a xente nos poblos.

Dende os anos cincuenta baxa a poboación en todos os conceyos, a nun ser Navia, que toca fondo nel censo de 1960 pa empezár a medrar outra vez despóis, gracias al que medra a villa, que se convirte na capital funcional del Navia-Eo.

El peso das villas vei a máis nel conxunto da poboación del Navia-Eo

Se Navia coye importancia, pode dicirse lo mesmo de dalgúas das villas que tein funciós urbanas y, en dalgús casos, tamén industriales. As capitales de conceyo y os portos de mar xuntan a un tercio da xente del Navia-Eo. Pro, d'esos lugares, úa docía ten menos de quinientos habitantes, ou, el qu'é el mesmo, dez núcleos acoyen el 30% del total da xente y as cuatro que pasan de mil personas xuntan máis da quinta parte dos habitantes.

A miyora dos tresportes por carretera supuxo pa muitos poblos a pérdida das funciós comerciais; lo mesmo que foron desaparecendo as tendas-bar y os comercios d'ultramarinos dos poblos, tamén as pequenas capitales de conceyo foron perdendo lugar como sitios de servicios, a nun ser os mínimos que yes dá ter ayuntamiento.

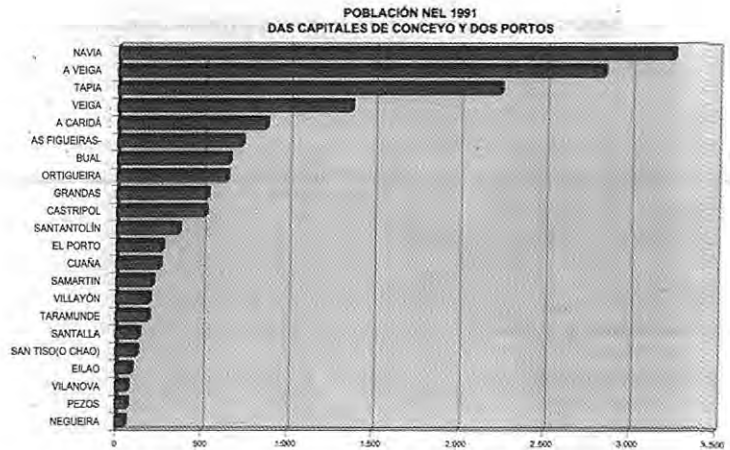


Figura 3: Poboación nel ano 1991 das capitales de conceyo y dos portos.

A xente veise pa os lugares máis grandes, unde a oferta aveza a ser máis variada.

Eso nun pasou sólo coas capitales máis pequenas, senón qu'afeutou a Castripol, A Caridá ou a Bual. Os portos xa tían perdido el empuxe dende que deixaron de ser de cabotaxe (condo el vapor superou á vela) y dende qu'a pesca y as conservas de pescao perderon valía; é el caso de Veiga —qu'inda a primeiros del siglo XIX era máis grande que Navia— ou das Figueiras, Ortigueira y El Porto, sendo este último el que menos aguantou a crisis.

Al llargo d'estas foyas vémos falando da poboación censada, a que sempre vive nel llugar. Outra cousa sería que cuntáramos cos que viven nel Navia-Eo en tempo de vacaciós ou en fines de semana, que son muitos máis, sobre todo nas villas y na Marina. Demóstralo a medría siguida del número de casas y pisos nestas terras, pro eso ten que ser asunto pa outra vez.



NOTAS

- 1 Por eso metemos enteros a Ibias, Navia y Villayón (con A Estierna d'Ibias y as parroquias orientales dos dous últimos). Tamén amecemos Negueira de Muñiz, da provincia de Lugo, pola súa posición na ribeira del Navia, encaxao entre Grandas y Ibias xeográfica y culturalmente. Con Ayande fixemos el única escepción y nun lo coyemos entero, senón sólo as parroquias de *Tras el Palo* (as da Serra y as del Valedor: Bustantigo, Santa Colomba, Llagu, Santo Miyao, Berducedo, Samartín y San Salvador), pois el territorio del conceyo entra muito máis na zona que podíamos chamar "vaqueira".
- 2 Apuñitamos aquí dalgús dos cambeos: en 1826, nel qu'hói é Ibias inda cuntaban como *cotos* Santa Comba, Sena y Marentes y, en Castripol, As Figueiras era *xurisdicción*; nel mesmo ano distinguíanse un conceyo de Grandas y outro de Salime; en 1863 formóuse el conceyo de Tapia xuntando Serantes, Tapia (entonces días parroquias, San Martín y San Esteba) y Campos y Salave, de Castripol, y El Monte, qu'antias pertenecía al Franco; hacia 1868 segregóuse Villayón de Navia y, a un tempo, La Montaña pasou a Valdés; en 1930 Negueira estremóuse da Fonsagrada; en 1951 pasaron a Eilao a parroquia antias ayandesa d'Eirías y tamén Estela y Tamagordas.
- 3 Pra 1826 usamos a *Razón de todos los concejos, cotos y jurisdicciones de la provincia de Asturias, con expresión de las parroquias que cada uno comprende, número de vecinos y almas, dispuesto por el Señor Intendente de la misma D. Francisco Jiménez de Saavedra*. Pra 1900 y 1991 usamos os datos dos censos oficiales.
- 4 Ta malo de saber a xente qu'hai fora y únde, pois pra eso habería que mirar os padrós municipales dos lugares de chegada. Por exemplo, en Avilés, nel ano 1975, seis mil habitantes eran del Occidente d'Asturias.
- 5 El efeuto da construcción d'un salto —el de Grandas neste caso— inda se notou máis en Pezós, unde el censo de 1950 recoye el dobre de xente qu'el anterior, pro tamén qu'el del ano 1960.

